

# 110年全國蹼泳分齡賽防疫計畫

日期：110年9月14日

## ■ 賽事簡介

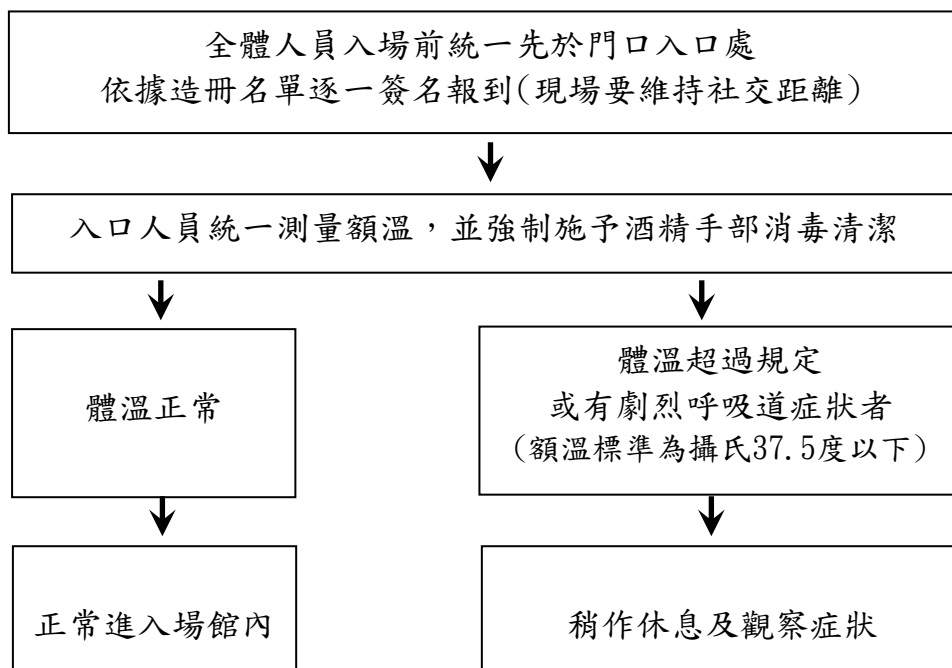
- 一、宗旨：推展全民體育，提昇蹼泳運動風氣，增進競技水平，遴選優秀選手培訓並代表參加各項國際比賽。
- 二、主辦單位：中華民國水中運動協會
- 三、指導單位：教育部體育署
- 四、備查文號：教育部體育署年月日臺教體署全(三)字第號函。
- 五、活動地點：國立中正大學游泳池
- 六、場佈時間：110年10月1日(五)13:30~16:00
- 七、活動日期：110年10月2日(六)06:30-16:30、110年10月3日(日)06:30-13:30
- 八、比賽項目：詳賽程表
- 九、比賽人數：賽程共2天，報名人數約200人。  
單日選手及教練人數約100人，現場選手人數控制在50人以下。

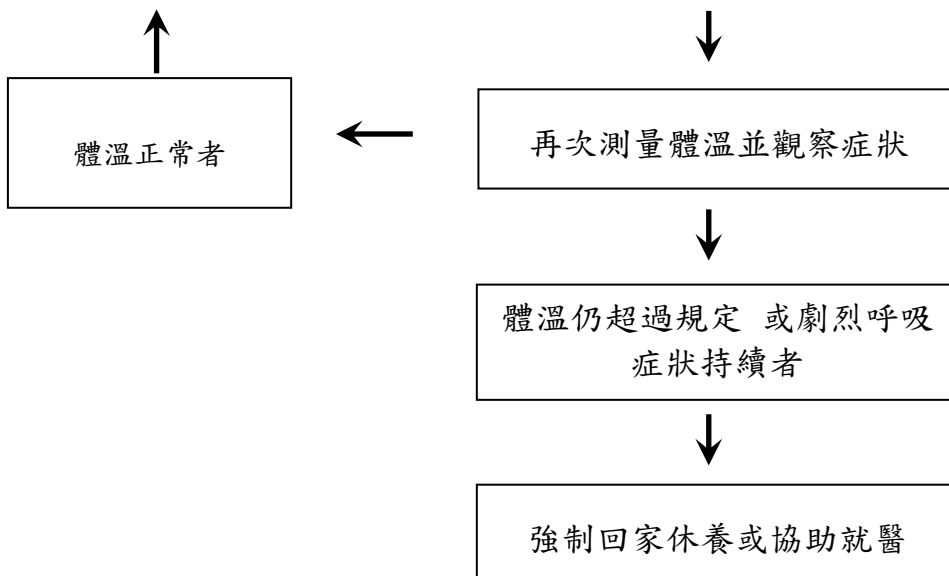
## ■ 防疫計畫

### 一、單一出入口管制作為：

比賽選手必須先在外面休息區場地等待，檢錄前接受體溫量測無異常且進行手部消毒完畢，由工作人員帶進一樓比賽會場。

### 進出執行管控流程表





## 二、動線規劃：

1. 此賽事為閉門賽事，選手、教練及工作人員憑證件入場。其餘人員皆不得進入比賽場域。比賽場地為單一入口並設立防疫檢查站。樓層間無法互通。一樓大門只有比賽選手可以進入，並須依現場工作人員指示移動。二樓觀眾台僅供當日比賽之教練(約20人以下)憑證件入場，並嚴格要求採取梅花座並張貼標語保持安全距離，休息區由會場管理人員隨時監督要求配合。
2. 檢錄處設於一樓門口處，除進行中參賽選手外另預備二組選手進場(每組8人)。比賽場域內均全程維持室內選手50人以下。
3. 比賽期間室內游泳池不開放暖身，選手請於室外池暖身。並依游泳池人流管制規定，採總量管制控制進場暖身選手人數最多100人。
4. 除正在進行比賽之選手外所有人員均須全程配戴口罩，並保持1.5公尺距離。
5. 比賽完畢，立刻上岸著裝離開比賽會場不停留。不開放淋浴設備。
6. 規劃二樓會議室，設置疑似個案之暫時隔離安置空間。



## 比賽現場動線規劃示意圖

- ✓比賽場地內全程維持選手50人以下。
- ✓維持單一出入口:由大門進入。
- ✓須依工作人員指示移動進入比賽場地。
- ✓參加人員(含比賽中選手或工作人員)全程維持至少1.5公尺之社交距離。
- ✓參加人員(含比賽中選手或工作人員)須全程配戴口罩(除下水競賽時或補充水份時得短暫免戴口罩)
- ✓比賽完畢立即上岸著裝離開會場不停留。

⇒選手休息區設置於外面，嚴格要求保持安全社交距離。

### 三、健康管理計畫：

1. 居家隔離、居家檢疫、居家自主健康管理者及有發燒、喉痛、頭疼、腹瀉、倦怠、流鼻水、嗅味覺異常、呼吸急促、呼吸道異常等症狀(1項以上)，禁止參加。
2. 參與者於活動前2週落實自主健康管理，有發燒、喉痛、頭疼、腹瀉、倦怠、流鼻水、嗅味覺異常、呼吸急促、呼吸道異常等症狀(1項以上)，一律解除其工作任務。
3. 宣導生病在家休息不參加比賽，以及宣導有呼吸道症狀者，儘速就醫後在家休養，避免參賽。
4. 全體人員每次進場前進行量測額溫落實自我健康狀況監測，若有發燒(耳溫 $\geq 38^{\circ}\text{C}$ ；額溫 $\geq 37.5^{\circ}\text{C}$ )、呼吸道症狀或腹瀉者，現場立即強制其離開返家休息或進行就醫。
5. 選手進入比賽場館前，皆須於入口處以酒精進行手部清潔消毒，現場並加強參與者接觸點噴灑酒精或消毒液擦拭。
6. 場內除正在進行比賽之選手外均須全程配戴口罩並保持至少1.5公尺之社交距離。
7. 室內全體人員全程禁止飲食，若需飲水補給，須與他人保持社交距離，或至室外進行。

### 四、環境及器具消毒作為：

1. 比賽前及活動中加強場地環境消毒，針對經常接觸之表面(如：電梯、手把、門把、桌椅把等)定時消毒擦拭(並視接觸頻率加強消毒)。
2. 比賽前前針對場地與相關器材設備進行徹底消毒。
3. 比賽前進行時定時針對現場周圍(包含器材、設備)，以酒精噴灑清消。

## 五、防疫措施：

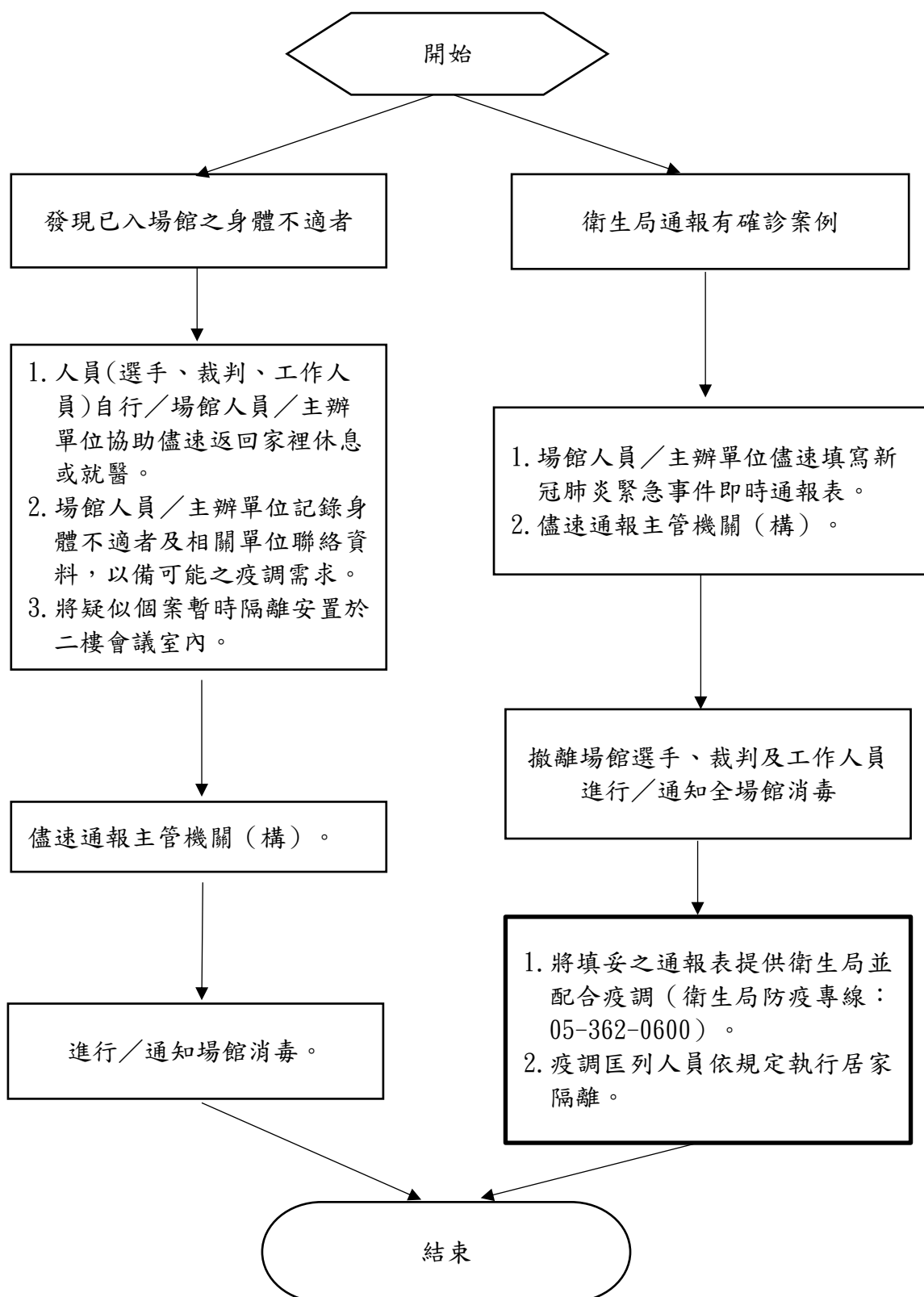
1. 參加人員（含比賽中選手、教練或工作人員）全程維持至少1.5公尺之社交距離。
2. 參加人員（含選手、教練或工作人員）須全程配戴口罩(除下水比賽時或補充水份時得短暫免戴口罩)。
3. 單一出入口管制，各場館單一空間留容人數每2.25平方公尺至多1人，且室內選手不得多於50人、室外不得多於100人，有效管制人員進出。
4. 事先掌握參加者資訊（實聯登記，提供含姓名手機號碼名冊及健康調查）。如附件一
5. 不設置臨時飲食攤位及無飲食行為（除補充水份時得短暫免戴口罩）
6. 居家隔離、居家檢疫、居家自主健康管理者及有發燒、喉痛、頭疼、腹瀉、倦怠、流鼻水、嗅味覺異常、呼吸急促、呼吸道異常等症狀（1項以上），禁止參加。
7. 採單一檢錄進場，同一時間避免同一區域範圍之場內湧入過多人員。參與人數以活動空間每2.25平方公尺至多1人為原則計算，且室內單一空間不得多於50人、室外單一空間不得多於100人。
8. 活動前及活動中加強場地環境消毒，針對經常接觸之表面（如：電梯、手把、門把、桌椅把等)定時消毒擦拭(並視接觸頻率多寡加強消毒)。
9. 全員於入口處量測體溫，以酒精或消毒液進行消毒始可進入場館，全程配戴口罩（除下水競賽時或補充水份時得短暫免戴口罩），並造冊管理（含姓名、手機、健康狀況等）。
10. 入口處、應變中心等公共空間提供酒精或消毒液。廁所備有水洗手乳或肥皂。
11. 活動之工作人員於活動前2週落實自主健康管理，有發燒、喉痛、頭疼、腹瀉、倦怠、流鼻水、嗅味覺異常、呼吸急促、呼吸道異常等症狀（1項以上），一律解除其工作任務。
12. 活動之參賽人員及第一線工作人員於活動前或執勤前需量體溫、健康調查，確認身體狀況並留下紀錄，有上述感冒症狀者一律解除其工作任務。
13. 活動之工作人員及教練於報到時須提交活動前14天 COVID-19疫苗接種紀錄

卡或賽前3日內之快篩檢測陰性證明或 PCR 檢測陰性證明，。

14. 現場成立防疫小組，隨時留意人員防疫執行情形，如出現健康調查項目之相關異常狀況，應立即通報。
15. 事前宣傳，並於活動現場設立公告牌面及於廣播系統加強宣導防疫衛教訊息。
16. 應變計畫包含現場動線規劃及疑似個案之暫時隔離安置空間、醫療支援、建立相關單位聯繫窗口與嚴重特殊傳染性肺炎通報流程等。

六、應變計畫：

新冠肺炎確診通報或身體不適者處理 SOP



註：請將填妥之通報表提供衛生局並配合疫調（衛生局防疫專線：05-362-0600）。

## （運動場館／體育活動）新冠肺炎緊急事件即時通報表

通報日期： 年 月 日

事件類別／狀態描述	時 間	地 點	人 數	主要人物（姓名、年齡、性別）
	年 月 日 時 分			姓名： 年齡： 歲      性別： 聯絡電話：
事件摘要				
事件原因及經過 (按時間先後條 列)				
處理情形 (條列式)				
補充說明				
檢討與改進措施 (條列式)				
備考				

場館人員／承辦人員（簽章）：

手機：

主管（簽章）：

手機：

## 七、其他防疫作為：

1. 與會人員於入口處量測體溫，以酒精或消毒液進行消毒始可進入場館，全程配戴口罩（除下水競賽時或補充水份時得短暫免戴口罩），並造冊管理（含姓名、手機、健康狀況等）。
2. 現場工作人員隨時留意人員防疫執行情形，如出現健康調查項目之相關異常狀況，應立即通報。
3. 遵守團進團出規範。
4. 製作「110年全國蹺泳分齡賽」告示牌面，使民眾知悉。
5. 依每日實際參與者造冊並逐日更新於防疫計畫內，活動結束後3日內提交主辦單位備查。
6. 設立臨時防疫應變小組：

**防疫應變小組任務表**

職稱	任務
負責人 中華民國水中運動協會代理秘書長 - 楊立群	1.負責緊急狀況處理協調連繫窗口。 2.確認相關應變人員皆瞭解及熟悉應變流程。 3.活動日現場人力調度。 4.協助、指導防疫應變組員。
許慧萍	1.協助防疫緊急狀況處理。 2.協助工作人員執行健康監測。
蔡羽淨	1.協助防疫緊急狀況處理。 2.協助現場個人衛生防護、量測體溫作業。
陳美杏	1.協助防疫緊急狀況處理。 2.發現疑似個案時，通報防疫專線，引導醫護人員到達現場。
黃貴華	1.緊急狀況通報。 2.主責比賽場域相關清消工作。

緊急聯絡電話		
項目	單位	電話
衛生單位	嘉義縣衛生局	(05)362-0600
醫院	大林慈濟醫院	(05)264-8000
診所	何慶堂診所	(05)226-0728
警察單位	嘉義縣政府警察局民雄分局	(05)226-2014
管理單位	國立中正大學	(05)272-0411
主辦單位	中華民國水中運動協會	(07)617-1126



## 活動概述

辦理單位	主辦單位： 中華民國水中運動協會 承辦單位： 本會蹺泳委員會	活動名稱	110年全國蹺泳分齡賽
活動地點	國立中正大學游泳池	活動日期	10月2日(六)至10月3日(日)
活動內容	推展蹺泳運動，提昇蹺泳競技水準，選拔及培訓優秀蹺泳選手	預計參與人數	每日參賽總人數約100人。 選手人數以室內單一空間不得多於50人、室外單一空間不得多於100人為原則，採分組檢錄進場。
填表人 職稱/姓名	曾昱彰(場地組負責人)	連絡方式	0931-847595

## 檢核項目

項目	內容	檢核結果
場館環境	1. 參加人員（含選手、教練或工作人員）全程維持至少1.5公尺之社交距離。	■是 □否
	2. 單一出入口管制，各場館單一空間留容人數每2.25平方公尺至多1人，且室內不得多於50人、室外不得多於100人，有效管制人員進出。	■是 □否
	3. 事先掌握參加者資訊（實聯登記，提供含姓名手機號碼名冊及健康調查）。	■是 □否
	4. 不設置臨時飲食攤位及無飲食行為（除補充水份時得短暫免戴口罩）	■是 □否
參與人員	5. 居家隔離、居家檢疫、居家自主健康管理者及有發燒、喉痛、頭疼、腹瀉、倦怠、流鼻水、嗅味覺異常、呼吸急促、呼吸道異常等症狀（1項以上），禁止參加。	■是 □否
	6. 參與人數以活動空間每2.25平方公尺至多1人為原則計算，且室內單一空間不得多於50人、室外單一空間不得多於100人。	■是 □否
防疫措施	7. 活動前及活動中加強場地環境消毒，針對經常接觸之表面（如：電梯、手把、門把、桌椅把等）定時消毒擦拭（並視接觸頻率多寡加強消毒）。	■是 □否
	8. 全員於入口處量測體溫，以酒精或消毒液進行消毒始可進入場館，全程配戴口罩（除補充水份時得短暫免戴口罩），並造冊管理（含姓名、手機、健康狀況等）。	■是 □否
	9. 服務檯、哺集乳室、應變中心等公共空間提供酒精或消毒液。廁所、茶水間備有水洗手乳或肥皂。	■是 □否
	10. 活動之工作人員於活動前2週落實自主健康管理，有發燒、喉痛、頭疼、腹瀉、倦怠、流鼻水、嗅味覺異常、呼吸急促、呼吸道異常等症狀（1項以上），一律解除其工作任務。	■是 □否
	11. 活動之參賽人員及第一線工作人員於活動前或執勤前需量體溫、健康調查，確認身體狀況並留下紀錄，有上述感冒症狀者一律解除其工作任務。	■是 □否
	12. 現場成立防疫小組，隨時留意人員防疫執行情形，如出現健康調查項目之相關異常狀況，應立即通報。	■是 □否
	13. 事前宣傳，並於活動現場設立公告牌面及於廣播系統加強宣導防疫衛教訊息。	■是 □否
	14. 有應變計畫，包含現場動線規劃及疑似個案之暫時隔離安置空間、醫療支援、建立相關單位聯繫窗口與嚴重特殊傳染性肺炎通報流程等。（得納入防疫計畫）	■是 □否

註1. 本表適用之活動係指於本市境內舉辦之活動、職業運動賽、選手訓練、運動課程或營隊，且活動空間每2.25平方公尺至多1人為原則計算，室內單一空間不得多於50人及室外單一空間不得多於100人。

註2. 主辦單位應配合中央流行疫情指揮中心發布之「COVID-19因應指引：公眾集會」及疫情狀況進行滾動式修正。

註3. 申辦單位辦理活動時，應落實執行防疫計畫書所撰擬之防疫措施，並遵守中央及本市之規定。

註4. 若有境外選手或工作人員，應配合中央流行疫情指揮中心防疫規定，完成14天居家檢疫及7天自主健康管理後，始得入場館訓練或參賽，若有特殊需求，應報請指揮中心同意後辦理。

# 110年全國蹺泳分齡賽

附件一

110年10月02-03日(國立中正大學游泳池)

## 防範嚴重特殊傳染性肺炎健康聲明卡

隊伍名稱

隊伍人數

聲明日期

(同秩序冊報名各單位隊職員名單)

隊伍連絡人: \_\_\_\_\_ 職稱: \_\_\_\_\_

手機 Cell: \_\_\_\_\_

市話 Tel: \_\_\_\_\_

以下資料請務必如實填寫，如有不實，願負相關責任

1. 過去21天內是否有發燒、咳嗽或呼吸急促症狀(已服藥者亦須填寫『是』)?

是: 發燒、喉痛、頭疼、腹瀉、倦怠、流鼻水、嗅味覺異常、  
呼吸急促、呼吸道異常等症狀

名: \_\_\_\_\_

否(全隊皆無以上狀況)

2. 過去21天內去過哪些地區?

中/港/澳 日/韓 美/加 東南亞/南亞 歐洲

中東 紐/澳 其他: \_\_\_\_\_

姓名: \_\_\_\_\_

否(全隊皆無以上狀況)

★比賽期間，請務必配戴口罩!

中華民國水中運動協會關心您

